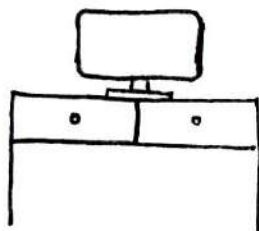
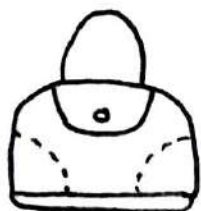
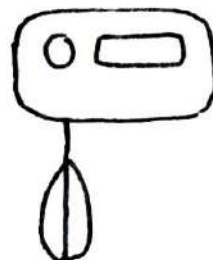


LA  
GRANDE  
OURCQ

RESSOURCERIE • FABRICOTHÈQUE



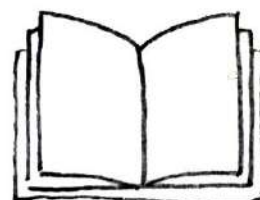
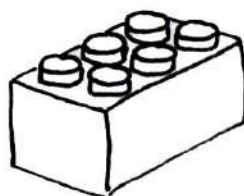
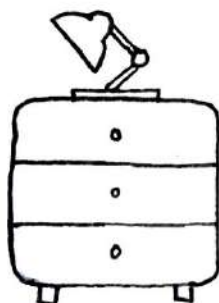
RAPPORT  
D'ACTIVITÉ



2021



La Grande Ourcq  
180 avenue Gaston Roussel  
93230 Romainville  
[www.lagrandeourcq.org](http://www.lagrandeourcq.org)



# SOMMAIRE

## I. RESSOURCERIE

<b>A. AU 180 AV. GASTON ROUSSEL (ROMAINVILLE)</b>	
1. Collectes	5
2. Valorisation	
a) Boutique	6
b) Ventes sur commandes	7
c) Revalorisation de mobilier	7
d) Dons aux partenaires	8
<b>B. HORS-LES-MURS</b>	
1. Collecteam	9
2. Ressourcerie éphémère Refer	10
3. Ventes extérieures	10

## II. FABRICOTHEQUE

<b>A. AU 180 AV. GASTON ROUSSEL (ROMAINVILLE)</b>	
1. Mise à disposition de l'atelier	11
2. Chantier éducatif	12
<b>B. HORS-LES-MURS : ANIMATION ET SENSIBILISATION</b>	
1. Romainville	13
2. Noisy-le-Sec	18
3. Bobigny	21

## III. VIE ASSOCIATIVE

22

## IV. PERSPECTIVES 2022

23

# 2021, UNE ANNÉE CHARGÉE !

Lancée courant 2020, année marquée par de nombreux aléas, La Grande Ourcq a réussi le démarrage de sa Ressourcerie. En 2021, les collectes et la boutique ont pris un rythme de croisière et ont généré près de **20,6 tonnes d'apports volontaires** et 32 000€ de ventes de biens : des chiffres satisfaisants au regard de la crise sanitaire ayant à nouveau bloqué l'activité au printemps.

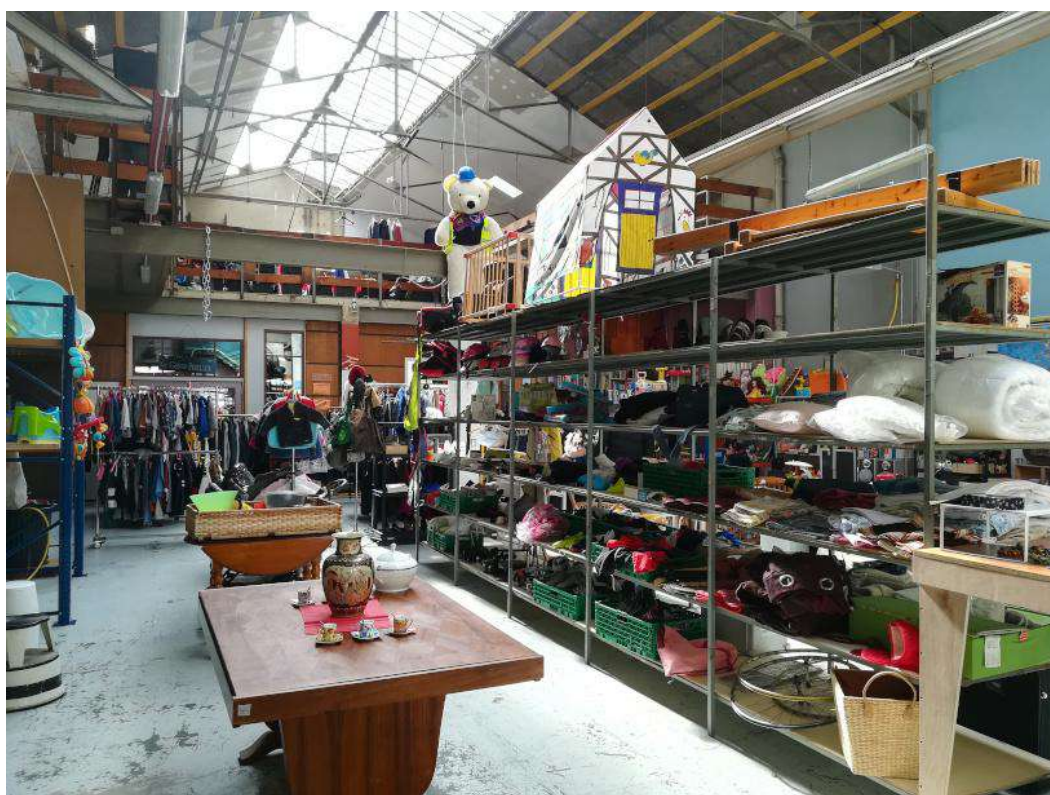
Les animations rendues impossibles en 2020 ont été repoussées en 2021 : **l'association a multiplié les activités hors-les-murs** au printemps et à l'été 2021 sur **Romainville et Noisy-le-Sec, pour un public varié et motivé.**

Le lancement des ateliers in situ de la Fabricothèque a cependant pâti de ces décalages : ouverts fin 2021, ils prendront un rythme régulier début 2022.

2021 a également vu le renforcement des partenariats mis en place en 2020 avec les municipalités, bailleurs et associations locales. L'association a également pu expérimenter pour la première fois un projet qui lui tient à coeur : **un chantier éducatif** permettant de faire découvrir à des jeunes éloignés des études le secteur du réemploi à travers les métiers du bois.

Enfin, La Grande Ourcq a pu renforcer son équipe en recrutant un animateur polyvalent dès le mois de février 2021, une expansion qui se poursuivra en 2022.

La Grande Ourcq a transformé l'essai de 2020 et solidifié en 2021 les bases de sa **Ressourcerie-Fabricothèque.**



# PARTENAIRES ET SOUTIENS FINANCIERS 2021

## AIDES À L'INVESTISSEMENT

**Publiques ou privées** (Fondations), elles sont destinées aux **travaux de rénovation** du local et à l'**équipement des ateliers**. Les sommes versées en 2021 sont des reliquats des subventions d'investissement obtenues en 2020 (cf Bilan d'activité 2020).



## AIDES AU PROJET

**La Grande Ourcq génère la majorité de ses revenus** via

- les ventes en boutique, les adhésions à l'association et les abonnements à la Fabricothèque ;
- ses prestations d'animations, de fourniture et de fabrication en matériaux de réemploi.

Une part importante des animations réalisées sont co-financées via

- le **Contrat de Ville** : subventions Politique de la Ville, **Est Ensemble, Etat et Ville**
- l'**Appel à Projet Territoire Zéro Déchets d'Est Ensemble**
- les **Appels à Projets "Agir in Seine St Denis" 2021 et "Bel été solidaire et olympique", du Département 93**



## AIDES EXCEPTIONNELLES 2020-2021

La crise sanitaire a fortement impacté l'activité de l'association, la privant de recettes de boutique et bousculant le planning des animations prévues. Elle a donc pu prétendre aux aides exceptionnelles mises en place par les pouvoirs publics en 2020 et 2021 :

- **Fonds de soutien à l'ESS - Est Ensemble**
- **Plan de rebond solidaire et écologique - Département 93**
- **Dispositif de soutien à l'ESS - Ademe**
- **Fonds de solidarité - Etat**
- **Exonération de loyer de 2 mois** accordée par l'**EPFIF** (organisme propriétaire du local)



# I. RESSOURCERIE

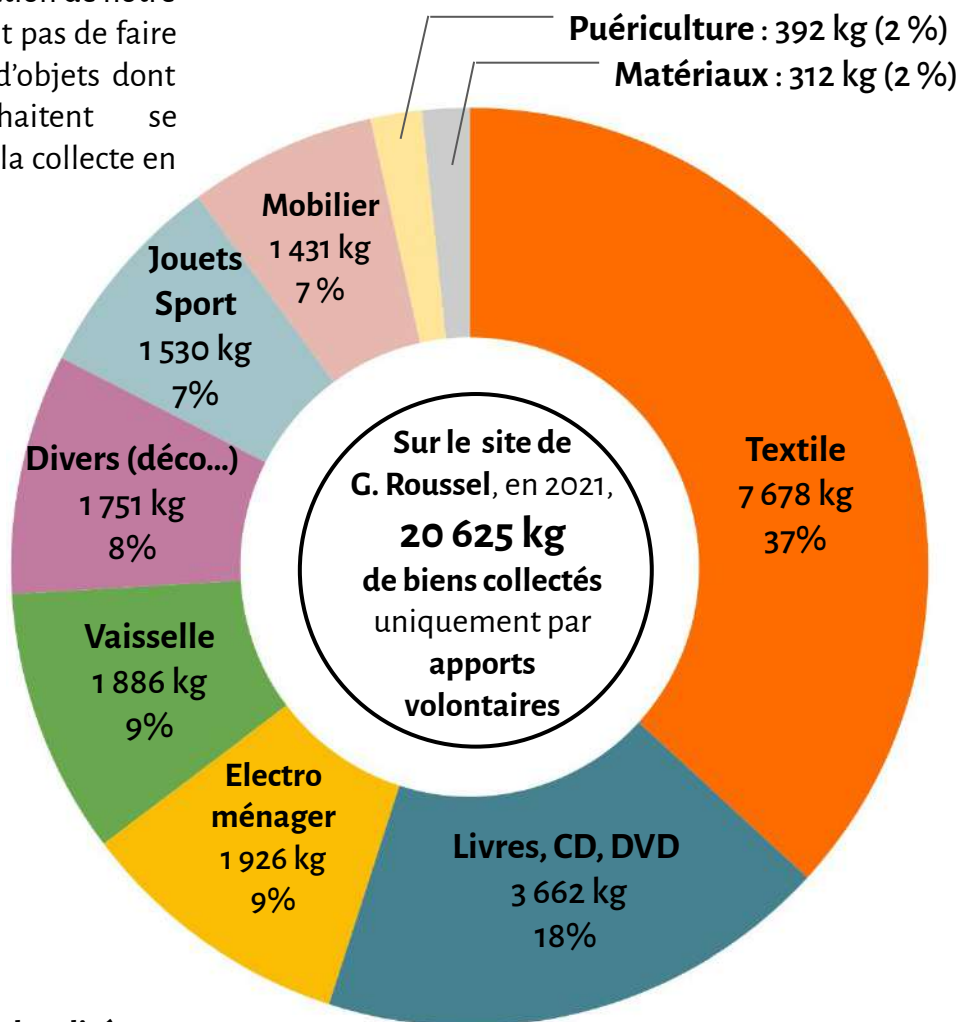
## A - Au 180 Av. Gaston Roussel - Romainville

### Collecte en apport volontaire

En 2021, les collectes sont ouvertes le **mardi de 10h à 12h et de 16h à 19h30**. La surface et la configuration de notre local ne nous permettent pas de faire face au volume global d'objets dont les habitants souhaitent se débarrasser ni d'assurer la collecte en parallèle de la boutique.

#### Répartition en kg des biens collectés en apports volontaires :

Source : O'ressource, logiciel libre développé par des ressourceries pour tracer les flux de biens entrants et sortants.

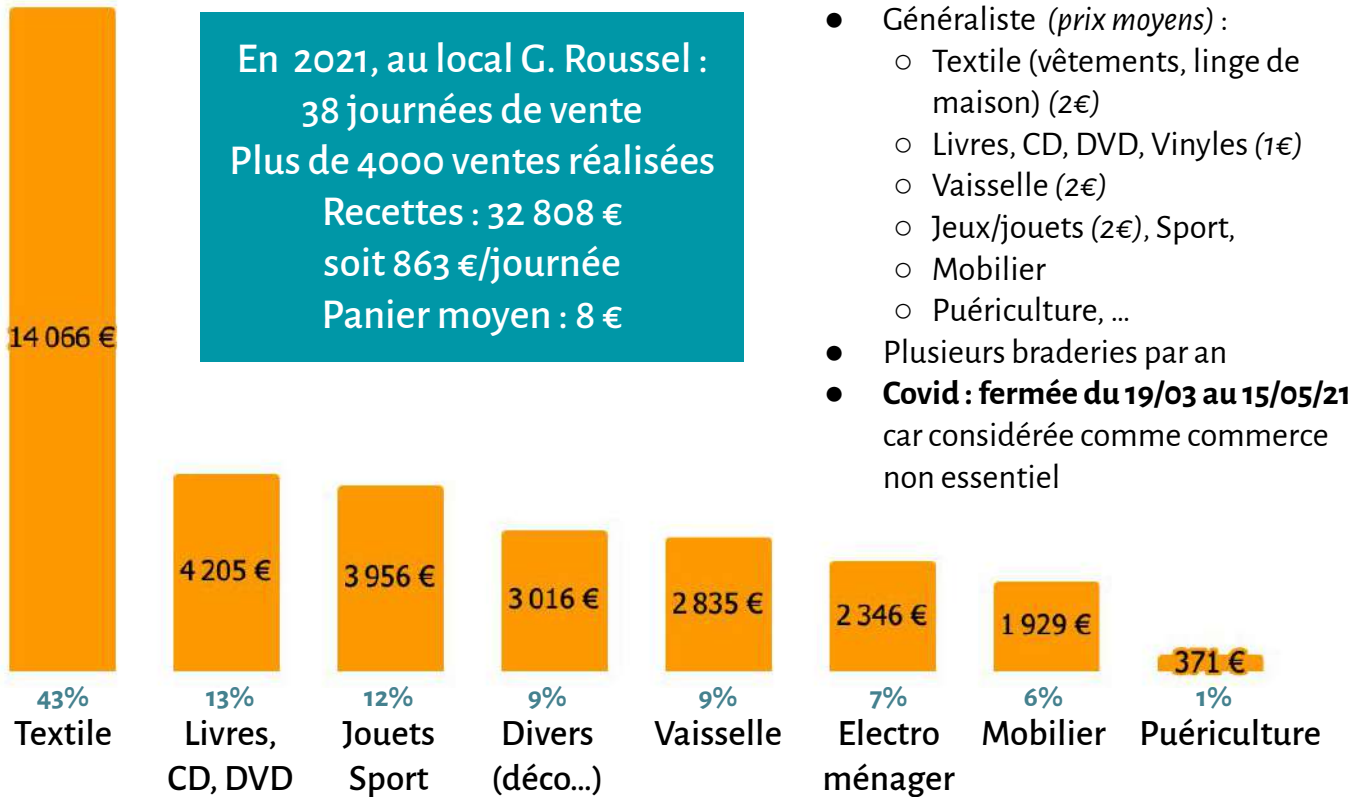


#### Répartition des donateurs par localité :

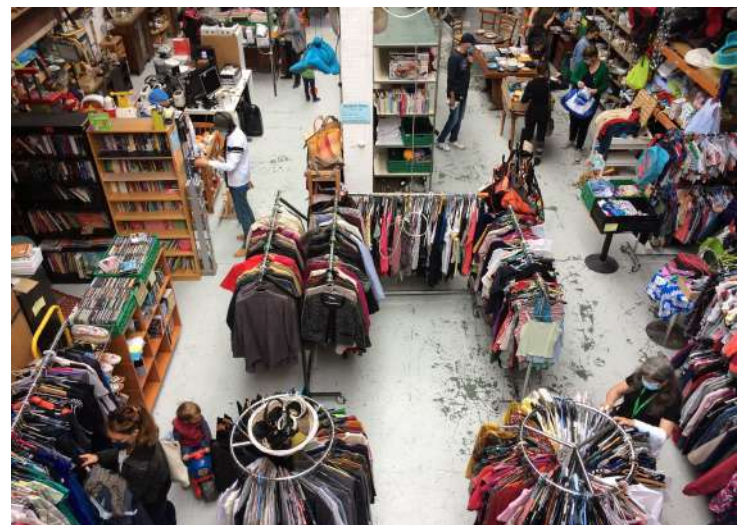
Localité	Nombre d'apports	% de la masse totale apportée
Romainville	797	59%
Noisy-le-sec	199	20,5%
Pantin	83	6,3%
Le Pré-Saint-G.	28	3,8%
Paris	14	2,5%
Les Lilas	17	1,5%
Montreuil	4	1,4%



## Valorisation : Boutique solidaire



- Ouverte le samedi 10h-19h
- Pour tous les publics
- Généraliste (*prix moyens*) :
  - Textile (vêtements, linge de maison) (2€)
  - Livres, CD, DVD, Vinyles (1€)
  - Vaisselle (2€)
  - Jeux/jouets (2€), Sport,
  - Mobilier
  - Puériculture, ...
- Plusieurs braderies par an
- Covid : fermée du 19/03 au 15/05/21 car considérée comme commerce non essentiel



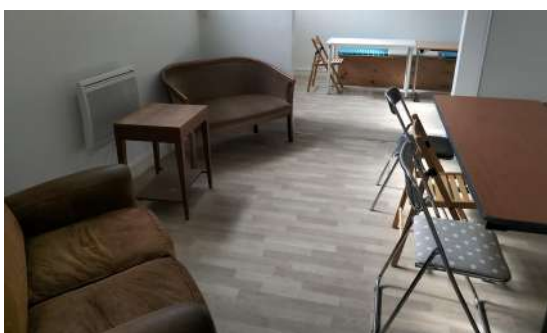


## Valorisation : ventes sur commandes, prestation d'ameublement et création réemploi

Plusieurs partenaires se sont tournés vers La Grande Ourcq pour équiper leurs locaux avec des produits issus du réemploi. L'association a ainsi fourni des lots de jouets et du matériel pédagogique aux centres sociaux Espace M. Cachin et Espace J. Brel de Romainville, et a assuré des opérations d'ameublement sur mesure, incluant des créations originales :

### Ameublement d'un local associatif au "140"- Noisy-le-Sec (93)

Fourniture et installation de plusieurs meubles et objets issus de la filière réemploi, pour le compte d'ICF-Habitat, en parallèle du chantier participatif d'aménagement et du chantier éducatif (cf page 11 et 18).



### Créations pour la Cité Maraîchère, Romainville (93)

Suite aux réalisations faites pour le café-cantine de la Cité Maraîchère en 2020, La Grande Ourcq a réalisé divers équipements pour son espace pédagogique : tables, marchepieds, fours mobiles, ...

L'association a également mené une série d'ateliers participatifs avec le personnel en insertion de la Cité Maraîchère (cf page 14).

### Mots croisés géants, Noisy-le-Sec (93)

Réalisation d'un support pour mots-croisés géants pour l'association d'aide aux devoirs Entraide à tous, à la Cité du 140, Noisy le Sec, à l'occasion du Salon du Livre d'Occasion, dont La Grande Ourcq était partenaire.



## Revalorisation de mobilier

L'association a également pu commencer à travailler dans ses ateliers à la réparation et la rénovation de meubles usagés. Le “**petit atelier**” est dédié notamment à la couture et aux activités minutieuses tandis le “**grand atelier**” est consacré notamment à la menuiserie et aux activités générant bruit et poussière.



## Valorisation : dons aux partenaires

BIENS NON MISE EN BOUTIQUE OU INVENDUS



Utilisés pour le volet **valorisation** de la ressourcerie et la **Fabricothèque**

**Donnés à des structures partenaires** (626 kg, soit 3% des biens collectés)

- Le Laboratoire Écologique Ødéchét - LEØ (Pantin) : 108 kg - Textile bébé
- Main dans la Main (Romainville) : 277 kg - Textile pour maraudes
- Vestiboutique Croix Rouge 93 : 160 kg - Textile enfant et puériculture
- EHPAD L. Bellan (Romainville) : 44 kg - Textile pour résidents, et 12 kg - lots pour tombola de l'EHPAD
- CSF (Noisy-le-sec) : 25kg - livres



Orientés vers des **filières de recyclage**, via l'association **Amélior (Bobigny)**:

- Près de **7,7 tonnes** de biens (soit 37% des biens collectés) dont :
  - 4,2 t de textiles réemployables ou recyclables
  - 1,8 t de livres, cd et dvd
  - 0,63 t d'appareils électriques à réparer ou recycler\*
  - 0,29 t de jouets et équipements sportifs
  - 0,21 t de biens divers (décoration, bibelots...)
  - 0,19 t de vaisselle et accessoires de cuisine
  - 0,15 t d'équipements de puériculture
  - 0,13 t de mobilier
  - 0,1 t de métal et autres matériaux



\* La Grande Ourcq cherche à développer ses compétences en réparation d'appareils électriques.



## B - Hors-les-murs

### Collecteam



Huit associations Ressourceries, recycleries et Emmaüs du territoire d'Est-Ensemble se sont rassemblés en 2021 sous le nom de "Collecteam" pour répondre collectivement à l'Appel à Projet Territoire Zéro Déchets d'Est Ensemble.

Le projet comprend

- des **collectes en pied d'immeuble sur tout le territoire d'Est Ensemble**, qui permettent aux personnes non véhiculées de désencombrer leurs logements sans pour autant jeter aux rebus leurs biens
- des **ateliers gratuits de sensibilisation au réemploi**.

Ces actions sont menées grâce à un co-financement Est Ensemble / bailleurs HLM.

Au sein de la Collecteam, La Grande Ourcq a mené :

#### ● 15 collectes en pied d'immeuble :

- Noisy le Sec :
  - Bethisy (x2) : 419 kg collectés
  - Londeau (x2) : 612 kg collectés
  - Cité du 140 (x2) : 317 kg collectés
  - La Renardière : 154 kg collectés
- Romainville :
  - Parat-Langevin (x2) : 282 kg collectés
  - 3 Communes (x2) : 921 kg collectés
  - Horloge : 184 kg collectés
  - Cachin (x2) : 305 kg collectés



#### ● 5 ateliers de sensibilisation :

- Romainville
  - 3 Communes :
    - Réparation d'appareils électriques
    - Réparation de petit mobilier / retapissage de chaises
  - Horloge : Réparation d'appareils électriques
- Bondy :
  - Terre St Blaise : Récup textile (Sac de noeud)
  - Merisiers : Récup textile (pochette à portable)



**PROJET  
RECONDUIT  
EN 2022**

## Collecte hors-les-murs : Ressourceries éphémères avec le REFER

MAI -JUIN

REFER et bailleurs HLM (CDC Habitat, ICF Habitat, I3F et Seine-St-Denis Habitat)

LE REFER (Réseau Francilien du Réemploi) a sollicité La Grande Ourcq pour animer des Ressourceries éphémères à Gagny, Rosny et Noisy-le-Grand, en partenariat avec les associations Le Petit Tro'coeur et la Ressourcerie 2 Mains.

## Boutiques hors-les-murs

### MARCHÉ PAYSAN

16/10/2021

Noisy-Le-Sec

Invitée par Comptoirs de l'Est, La Grande Ourcq a proposé un stand spécial Arts de la Table lors du Marché Paysan regroupant Producteurs de la Confédération paysanne et artisans indépendants locaux.



La Grande Ourcq a bénéficié d'un chalet mis à disposition par la Mairie, sur le Marché de Noël de Romainville, pour proposer une offre de cadeaux de Noël de seconde main (jeux, déco, accessoires...).

### MARCHÉ DE NOEL

04 et 05/12/2021

Romainville





## II. FABRICOTHEQUE

A - Au 180 Av. Gaston Roussel - Romainville

### Mise à disposition des ateliers

La crise sanitaire a retardé la mise en place des ateliers accueillant du public que l'association souhaite mettre en place dans ses locaux. Elle a néanmoins pu inaugurer la mise à disposition de ses ateliers en accueillant l'association Ba'l', qui préparait sa Fête des cultures du monde, en octobre 2021.





## Chantier éducatif : initiation au réemploi à travers les métiers du bois

OCTOBRE

En partenariat avec  
La Mission locale de Romainville, Rues&Cité, ICF habitat, Est-Ensemble et  
l'ANCT dans le cadre des Contrat De Ville 2021

La Grande Ourcq a accueilli pour la première fois 4 jeunes durant une semaine, pour les initier au réemploi via la menuiserie. Les chantiers éducatifs sont des dispositifs permettant d'accueillir dans un cadre professionnel des jeunes de 16 à 25 ans, en rupture scolaire et professionnelle, pour leur faire découvrir un métier ou un domaine professionnel.

Une semaine intense et utile à la découverte des outils et des techniques, pour fabriquer du mobilier à destination d'un local associatif au 140 à Noisy-le-Sec !

Ce chantier éducatif a permis de réaliser deux meubles (banc/rangement) pour le local selon les besoins des futures associations usagères (Entre-aide à tous, Méli-mélo family, le DAL, les butineurs de Noisy,...) (cf p. 18).



PROJET  
RECONDUIT  
EN 2022



## B - Hors-les-murs : Animations et sensibilisation

Romainville

PROJET  
RECONDUIT  
EN 2022

Opération réemploi aux Bas-Pays, Espace de proximité J. Brel

JUIN - OCTOBRE 2021

Partenariats : Ville de Romainville, Est-Ensemble, ANCT

Réalisation  
d'un **tapis de  
voiture**  
participatif  
pour la salle  
Enfance  
15 participants  
sur 3 ateliers



Actions réalisées dans le cadre du Contrat de Ville 2021 de Romainville, en prolongement du CDV 2020.



Fabrication d'  
**étagères "Tetris"**  
avec les jeunes de  
l'espace J. Brel  
18 participants  
sur 3 journées





## Ateliers réemploi, Espace de proximité N. Mandela

NOVEMBRE 2021

Partenariats : Ville de Romainville, Est-Ensemble, ANCT

Actions réalisées dans le cadre du Contrat de Ville 2021 de Romainville, et venant, pour certaines, compléter les ateliers de sensibilisation du projet Collecteam.

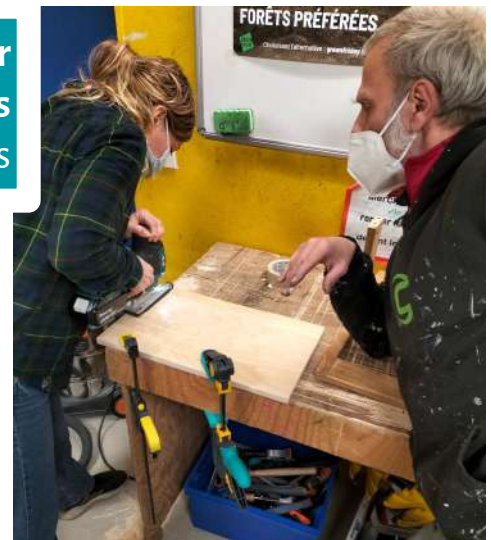
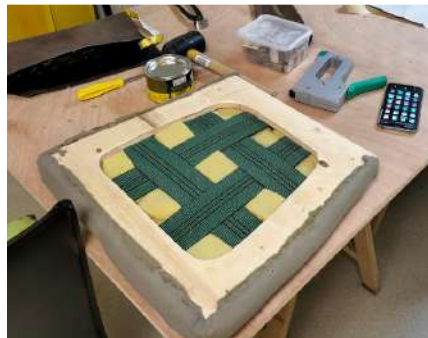
### Atelier d'auto-réparation d'appareils électriques 11 participants



### Atelier Récup textile : déco de Noël 5 participants



### Atelier Retap' de mobilier Retapissage de chaises 8 participants



### Fabrication d' étagères "Tetris" avec les jeunes de l'espace N. Mandela 13 participants sur 3 journées





## Ateliers réemploi avec le personnel, Cité Maraîchère

PROJET  
RECONDUIT  
EN 2022

2021

Partenariats : Cité Maraîchère (Ville de Romainville)

Ateliers de fabrication en réemploi menées avec les employés en insertion de la Cité Maraîchère, pour l'aménagement de leur espace de repos et de restauration.



**9 Ateliers Menuiserie :**  
**Fabrication de tréteaux pour tables mobiles,**  
**de marchepieds et de caissons**

**1 Atelier couture :**  
**Fabrication de coussins d'assise**  
6 participants par atelier



**Atelier réemploi avec le public**  
**Fabrication de bacs potagers**  
7 participants





## Ateliers réemploi, Quartier Gagarine

JUILLET

Partenariats : Ville de Romainville, Rues & Cités, Nouvelle G

Ateliers de préfiguration des futurs ateliers de la Plateforme de réemploi de Gagarine, qui verra le jour en 2022.



**Ateliers de fabrication en réemploi  
pour le Village éphémère de  
Gagarine à l'été 2021 :**  
fabrication de transats, tables  
basses, etc...  
15 participants



**PROJET  
RECONDUIT  
EN 2022**



## Fête de quartier, 3 Communes

JUILLET

Partenariats : Ville de Romainville, Est-Ensemble, ANCT  
(Contrat de Ville 2021)

### Ateliers menuiserie : fabrication de chaises pliantes en réemploi 8 participants



## Fête de quartier, Horloge

AOÛT

Partenariats : Ville de Romainville, Est-Ensemble, ANCT  
(Contrat de Ville 2021)

### Atelier récup textile : “sac de noeud” et pochette à portable 22 participants





## Atelier Jardinière, résidence G. Roussel

JUILLET

Partenariat : Batigère (bailleur HLM)

**Atelier participatif  
pour la fabrication de  
jardinières**  
12 participants



Réalisé dans le cadre des Journées du Bien Habiter organisées par Batigère, par ailleurs soutien financier du projet Grande Ourcq.

## Noisy-le-Sec

### Démontage de la Friche du 140-La Sablière

OCTOBRE

Partenariat : ICF Habitat (bailleur HLM)



## Aménagement d'un local associatif, Cité du 140/La Sablière

2021

Partenariat : ICF Habitat, Est-Ensemble, ANCT (Contrat de ville 2021)

Ce local, appartenant à ICF Habitat, est destiné à être utilisé par plusieurs associations: Entre-aide à tous, Méli-mélo family, le DAL, les butineurs de Noisy...L'aménagement a été décomposé en 4 volets :

**Concertation** avec les associations usagères du lieu pour définir les besoins

**Fourniture de mobilier et équipements de 2nde main (cf p. 6)**

**Ateliers participatifs avec les habitants:**

- Retapissage de chaises
  - Ateliers couture
  - Rénovation de mobilier
- 22 participants



**Fabrication lors du Chantier éducatif**  
cf p.11





## Bel été solidaire, Fabrication de boîtes à livres, Cité du 140/La Sablière

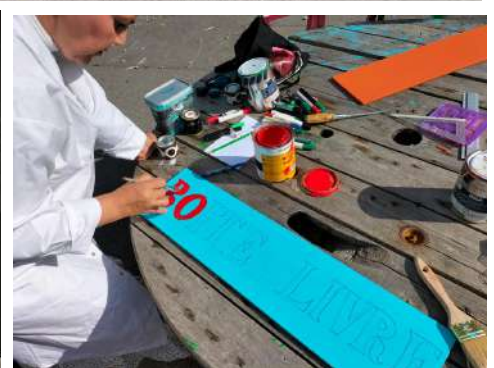
2021

Partenariat : ICF Habitat, CG93, Conseil Syndical des Familles de Noisy-le-sec

Sollicitée par la CSF Noisy-le-Sec, avec le soutien d'ICF Habitat, l'association a mené une série d'ateliers ans le cadre du Bel Eté solidaire de la Seine St Denis pour fabriquer une boîte à livres pour chacun des halls d'immeubles du quartier.

Celles-ci ont été posées en octobre pour l'inauguration du 1er Salon du livre d'occasion de Noisy-le-Sec organisé par la CSF.

**4 Ateliers participatifs**  
avec les habitants  
**Fabrication de boîtes à livres**  
15 participants par atelier





# Bobigny

## Été du Canal, Parc de la Bergère

2021

Partenariat : CDT93



**Ateliers Brico récup**  
**Bois :**  
Fabrication de petits robots  
**Textile :**  
"Sac de noeud"  
17 participants



## III. VIE ASSOCIATIVE

**1**  
embauche  
en 2021  
**4 salariés** en CDI

### Salariés

Après la création de **3 emplois à plein temps en CDI**, en 2020, La Grande Ourcq a complété son équipe dès le mois de février 2021, avec un **4e salarié à plein temps**, animateur menuiserie polyvalent.

### Adhérents et bénévoles

L'association a **doublé son nombre d'adhérents** en 2021 (adhésions de soutien de 5€). Les bénévoles ont également été nombreux à se relayer tout au long de l'année, sur des créneaux de collecte, tri, mise en boutique ou aide à la boutique, les mardis, vendredis et samedis.

**71**  
adhérents  
dont  
**40**  
bénévoles



### Gouvernance

En 2021, l'association a modifié son Conseil d'administration, son bureau et son siège social, qui reste à Romainville.

Le Bureau est désormais constitué de : Sylvie Jodar (Présidente), Frédérique Cousin, (vice-présidente), Alain Tubiana (trésorier), Christophe Babarit (secrétaire).





## IV. PERSPECTIVES 2022

### L'équipe s'agrandit

- A partir de janvier 2022, le premier menuisier-polyvalent passe à mi-temps, rejoint par un **second menuisier polyvalent** à mi-temps (**CDD de 12 mois en CUI-PEC**).
- L'association accueille également un **jeune en Service Civique**, pour participer pendant **8 mois** à la vie de l'association.

### Lancement de la Fabricothèque

Retardée par les aléas des années 2020 et 2021, la **Fabricothèque ouvre ses ateliers au grand public et propose son programme d'activités :**

- **Mars** : lancement des ateliers thématiques **couture**
- **Avril** : lancement des ateliers thématiques **menuiserie**

Un abonnement annuel à prix accessible permettra à chacun.e de venir apprendre des techniques de fabrication ou réparation dans le cadre des ateliers thématiques, ou de profiter des équipements lors des permanences "établi libre". Un programme adapté aux débutants comme aux confirmés, devrait attirer un public nombreux.

### Animations et prestations

- Dans le cadre des **Contrats de Ville** :
  - Renouvellement des **ateliers réemploi** (menuiserie, bricolage et couture) aux quartiers de l'Horloge et des 3 Communes (Romainville)
  - **Ateliers réemploi** au quartier du Londeau (Noisy-le-Sec)
  - **2 Chantiers éducatifs de découverte du secteur du réemploi via les métiers du bois et de la valorisation**
- Poursuite des actions de **sensibilisation au réemploi en pied d'immeuble** dans le cadre de la **Collecteam**
- Animations et prestations de fabrication en réemploi pour la **Cité Maraîchère**
- **Ouverture d'un espace collectif et ateliers réparation** sur la **plateforme de réemploi de Gagarine**, avec expérimentation de réemploi des rebuts de mobilier des habitants

### Collectes

- **Collectes en apport volontaire** au local Gaston Roussel **tous les mardis**
- Collectes en pied d'immeuble avec la **Collecteam** (groupement des structures du réemploi d'Est-Ensemble **dans le cadre de l'AAP Territoire Zéro Déchets d'Est Ensemble**

### Boutique

- Poursuite des **ouvertures hebdomadaires le samedi**.
- **Ventes spéciales** hors-les-murs envisagées.

# MERCI !



**Aux bénévoles,  
partenaires, soutiens,  
ami.e.s..., qui nous ont  
aidé.e.s tout au long de  
l'année !**