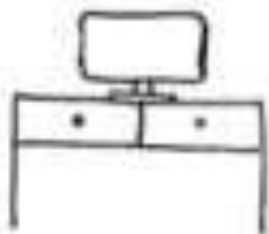


LA
GRANDE
OURCQ

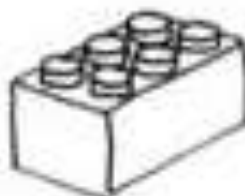
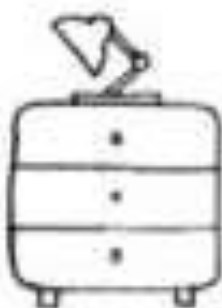
RESSOURCERIE • FABRICOTHÈQUE



RAPPORT
D'ACTIVITÉ
2022



180 avenue Gaston Roussel
93230 Romainville
www.lagrandeourcq.org



SOMMAIRE

BILAN 2022 : CONFIRMATION ET NOUVEAUX PROJETS	3
BUDGET ET PARTENARIATS	4
RESSOURCERIE	6
COLLECTE	6
VALORISATIONS	8
FABRICOTHÈQUE	17
DANS NOS ATELIERS	17
ANIMATIONS HORS-LES-MURS	23
VIE ASSOCIATIVE	35
PERSPECTIVES 2023	36

BILAN 2022 :

CONFIRMATION ET NOUVEAUX PROJETS

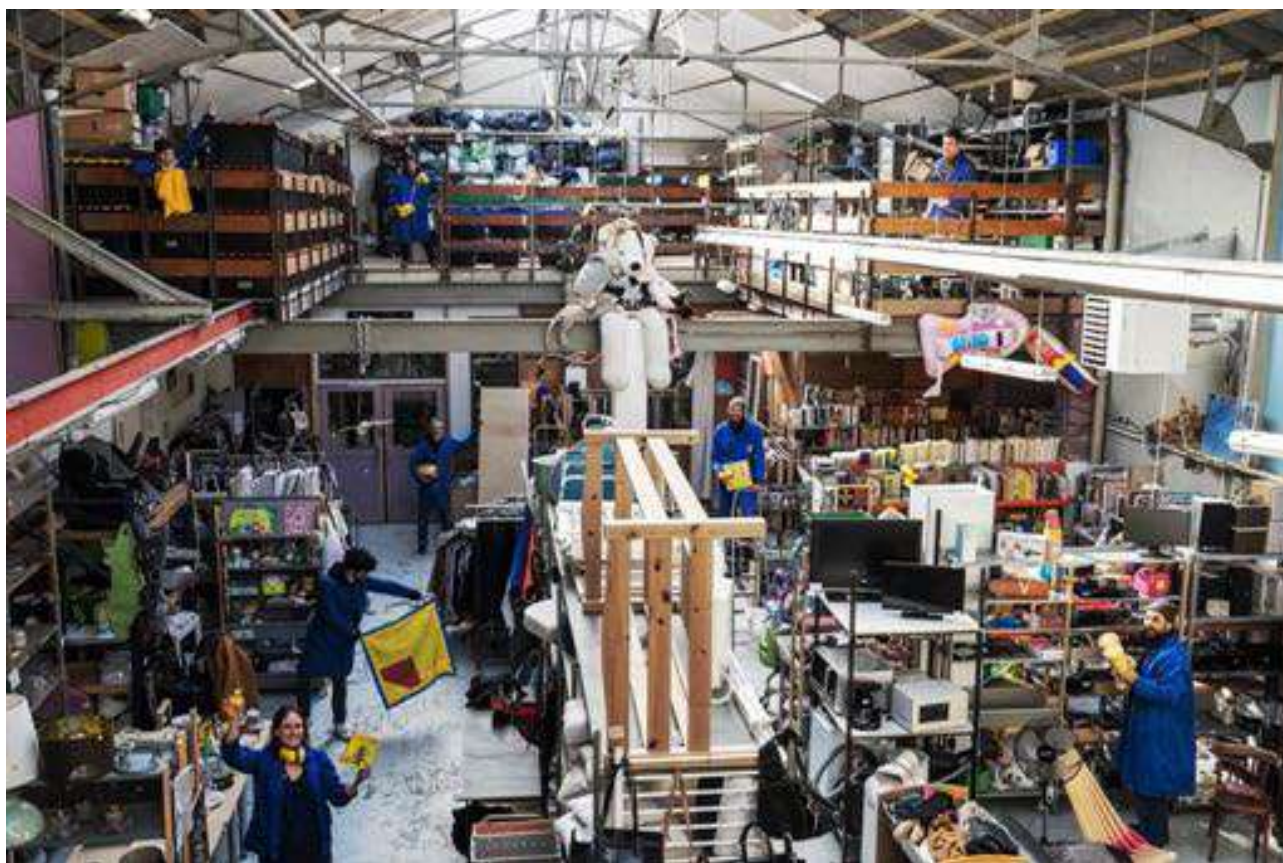
L'année écoulée atteste de la **poursuite du développement** de la ressourcerie, avec le succès croissant de la boutique, mais aussi le lancement de **nouvelles activités** et la préparation d'un **nouveau projet de développement ambitieux** pour l'association.

Sur cette première année "pleine" (sans confinement), on constate une réelle **confirmation de l'ancrage** de la ressourcerie dans la vie locale. Les volumes de biens apportés ont continué à progresser de façon constante (+ 15%), tandis que la fréquentation de la boutique a nettement augmenté, avec plus de **6 000 ventes** et la constitution d'un "public d'habités", venant quasiment chaque semaine. Les ventes en boutique ont rapporté près de 53 000€, soit une **augmentation de 60%** par rapport à 2021.

Parallèlement, la **Fabricothèque a démarré**, en mars, son programme d'accueil hebdomadaire des abonné.es, chaque mardi soir, pour des ateliers de menuiserie et de couture. Le mode de fonctionnement de l'activité est encore en expérimentation, et la participation reste à renforcer.

L'équipe s'est agrandie, avec le recrutement de Stéphane, nouvel animateur menuisier, le volontariat en service civique de Simon, de janvier à août, et l'accueil de plusieurs stagiaires.

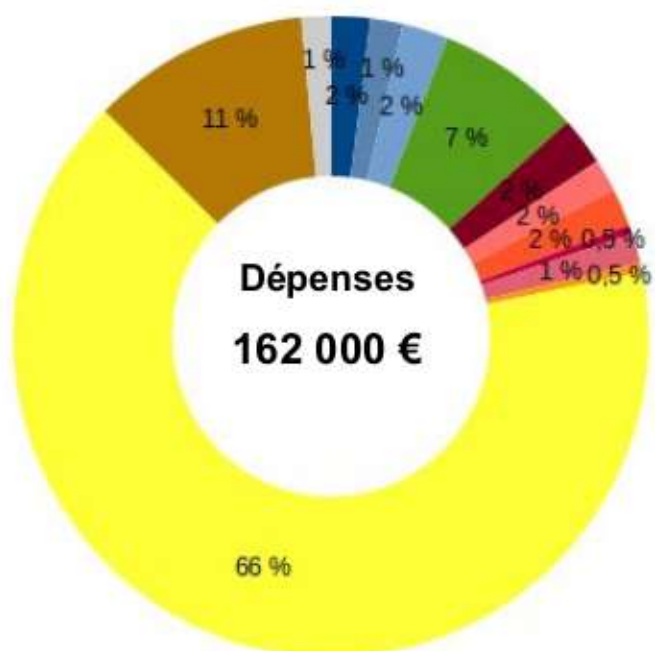
Enfin, 2022 marque une étape importante dans le développement de l'association, avec le lancement, suite à une initiative d'Est-Ensemble, du projet "**La Grande Ourcq Mobilier**", dans un nouveau local **sur le site SAFT** (en limite Romainville/Noisy-le-Sec), qui se concrétisera en 2023.



Crédit photo : Loriane Pavan - <https://loriane.pavan.photographies.com/>

BUDGET ET PARTENARIATS

Un budget équilibré



- Achats matières et fournitures
- Achats d'équipements et bureautique
- fluides/carburants/telecom
- Loyers
- services presta (intervenants exté)
- presta admin (compta payes...)
- Banque-sumup
- reprographie
- assurances
- Impôts et taxes
- Charges de personnel
- Dotations aux amortissements
- autres frais divers



- Vente Biens
- Ventes prestations services
- subventions publiques
- Aides privées
- Adhésions, abonnements, participations
- Autres (Produits exceptionnels, transferts de charges...)

Des partenariats variés

En 2022 à nouveau, la plupart des animations réalisées s'inscrivait dans le cadre de politiques publiques, financées via des dispositifs, auxquels La Grande Ourcq participe régulièrement :

- **Contrats de Ville (Est Ensemble, Etat et Villes)** : Politique de la Ville
- **AAP "Zéro Déchets" (Est Ensemble)** : Prévention des déchets
- **AAP Agir In Seine-Saint-Denis (CD93)** : Développement local, écologie
- **Plan d'accompagnement aux collectivités SYCTOM** : Prévention des déchets

Les actions menées ont souvent bénéficié de financements complémentaires, notamment des **bailleurs HLM**, avec lesquels l'association continue de renforcer ses partenariats (sur 2022 : ICF Habitat, Batigère, AMLI, Seine-Saint-Denis Habitat, I3F, Noisy-le-Sec Habitat, Antin résidences, Domnis, IDF Habitat, Logirep). La mise en œuvre des actions a été l'occasion de coopérations riches et multiples avec des associations et structures d'animation locales (Cf. détails des actions).

Parmi les aides reçues, on peut mentionner :

- Une subvention annuelle de la **Ville de Romainville**
- l'aide à l'achat d'un **trporteur via l'appel à projet Agir In Seine Saint Denis** du CD93
- l'attribution d'un prix des "Trophées de l'innovation", par **l'Union Sociale pour l'Habitat**, via Seine-Saint-Denis Habitat



Les partenaires financiers de La Grande Ourcq en 2023:



RESSOURCERIE

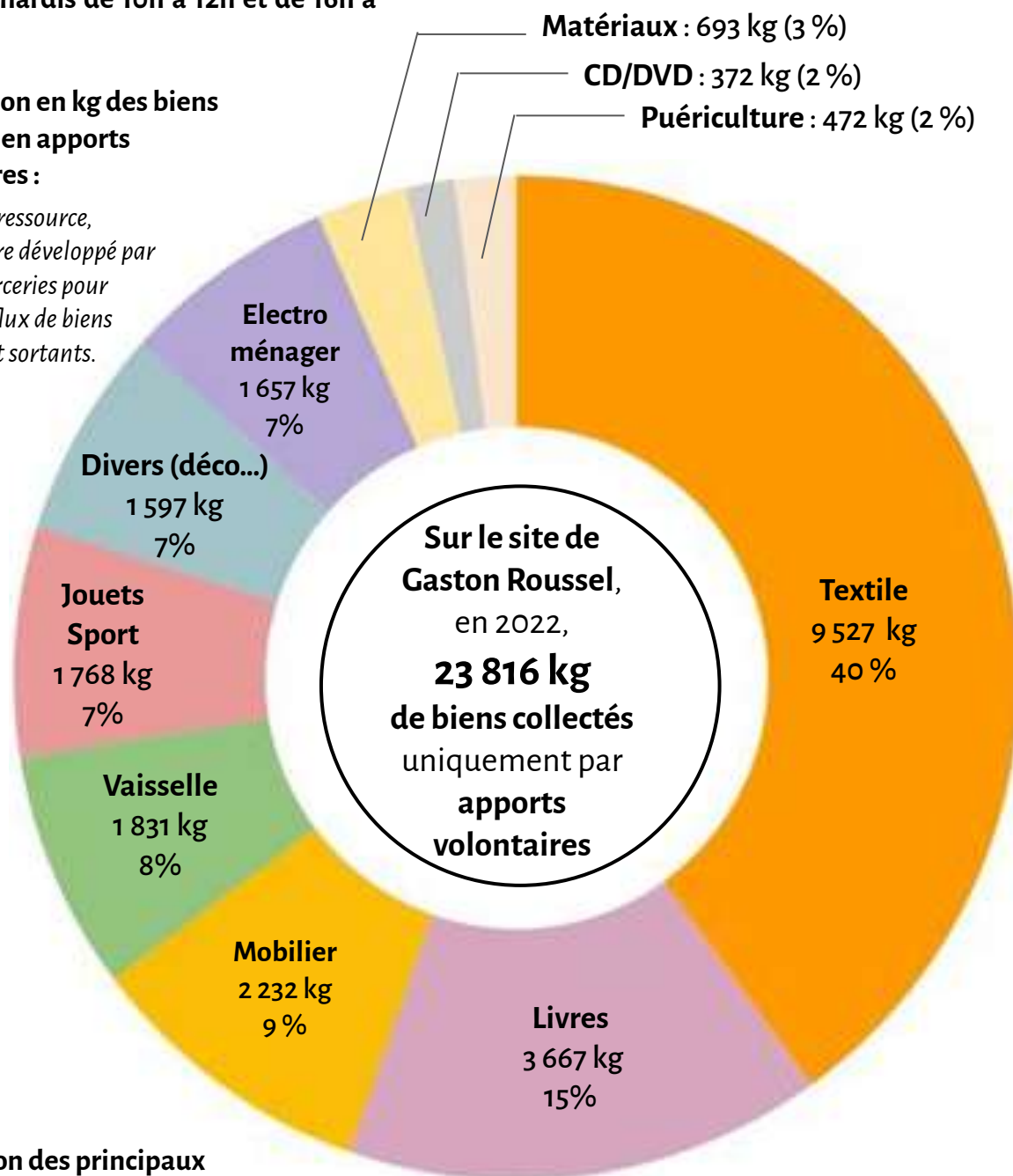
COLLECTE

Les apports volontaires

tous les **mardis de 10h à 12h et de 16h à 19h30.**

Répartition en kg des biens collectés en apports volontaires :

Source : O'ressource, logiciel libre développé par des ressourceries pour tracer les flux de biens entrants et sortants.



Répartition des principaux donateurs par localité :

Localité	Nombre d'apports	% de la masse totale apportée
Romainville	1 033	58%
Noisy-le-sec	308	23%

Pantin	91	8%
Le Pré-Saint-G.	28	3,8%
Les Lilas	12	1,5%
Autre 93	36	3,4%

Collecteam

Poursuite du projet initié en 2021 avec un collectif de huit associations, Ressourceries, recycleries et Emmaüs du territoire d'Est-Ensemble (la "**Collecteam**") pour répondre à l'Appel à Projet Territoire Zéro Déchets d'Est Ensemble.

Le projet comprend :

- des **collectes en pied d'immeuble**, qui permettent aux personnes non véhiculées de désencombrer leurs logements sans pour autant jeter aux rebus leurs biens
- des **ateliers gratuits de sensibilisation au réemploi**.

Ces actions sont menées grâce à un co-financement Est Ensemble et bailleurs HLM.



Noisy le Sec,
quartier Stephenson

3 collectes :

466 kg collectés

Romainville,
quartier Trois-Communes

3 collectes :

490 kg collectés



Romainville,

quartier 3 Communes :

3 ateliers récup (cf p 26)

Bobigny

en partenariat avec Emmaüs

Coup de Main et La Fabric'a

2 atelier récup textile :

sacs de noeuds

Valorisation

Boutique solidaire avenue Gaston Roussel

Ouverte le samedi 10h-19h

Ressourcerie généraliste pour tous les publics à tout petit prix : en moyenne le textile (vêtements et linge de maison) est à 2€, les livres, CD, DVD et vinyle sont à 1€ et la vaisselle et les jouets à 2€ !

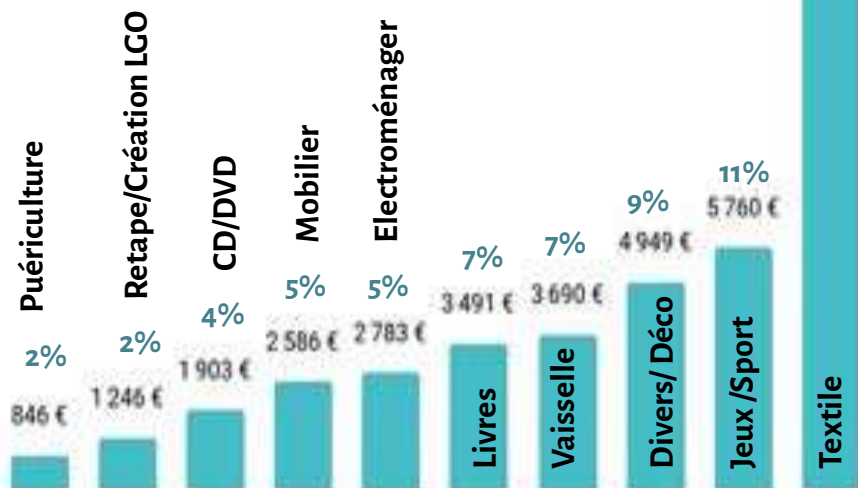
48 %
25 485 €



45 journées de vente
Plus de 6000 ventes réalisées

Recettes : 52 739 €
soit 1 172 €/journée
Panier moyen : 8,7 €

+ 38% de ventes par rapport à 2021





Boutique éphémère

Nous avons investi "l'Atelier éphémère" de la ville de Noisy-Le-Sec du 04 au 25 juin, du mercredi au samedi, avec une sélection de "pépites" : vêtements de grandes marques et objets de seconde main de qualité.

Un bon moyen de faire découvrir l'association aux Noiséens !



13 journées de vente
Recettes : 5 365 €
dont 86% de textile
Panier moyen : 27 €



L'Atelier éphémère

Juin 2022

Photo: Elia grande Ourcq

LA GRANDE OURCQ

Ressourcerie | Fabricothèque

Boutique de seconde main • Sensibilisation aux enjeux du réemploi et aux conséquences de notre consommation sur l'environnement

La Grande Ourcq s'installe à Noisy-le-Sec tout le mois de juin et a fait pour vous une sélection de « pépites » : vêtements, chaussures, maroquinerie, mobiliers, jouets, livres, objets déco !





La Grande Ourcq est une association dédiée au réemploi. Elle collecte chaque mardi des biens pour leur donner une seconde vie et les redistribuer au sein de sa boutique solidaire à Romainville tous les samedis. Elle propose également différents ateliers : apprentissage des techniques de réparation des textiles et du mobilier à travers la couture et la menuiserie.

Objectifs : réduire les déchets, lutter collectivement contre le gaspillage et l'épuisement des ressources, favoriser les circuits courts et solidaires. Et tout cela passe par la collecte, la revalorisation, la transmission de savoirs-faire, la sensibilisation, la convivialité et la participation à la vie locale.

HORAIRES & CONTACT

du mercredi au samedi de 14 h à 19h

bienvenue@lagrandeourcq.org

  [lagrandeourcq](https://www.facebook.com/la-grande-ourcq) | [lagrandeourcq.org](https://www.instagram.com/la-grande-ourcq)



Revalorisation de mobilier

Un certain nombre de petits meubles et éléments de décoration ont été revalorisés pendant l'année, dans le grand et le petit atelier. Quelques pièces ont été fabriquées à partir de matériaux de seconde main.

Le total des ventes de ces pièces *retapées* ou créées s'élève à 1246€ pour l'année (inclus dans le montant "Mobilier" p. 5.)





Prestation d'ameublement et de création en réemploi, ventes sur commandes

Création et récupération de meubles pour la Cité Maraîchère, Romainville (93)

Fabrication de plusieurs meubles et équipements servant aux activités d'animation de la Cité Maraîchère :

- Plusieurs tables de divers formats
- Des caissons à roulette
- Des marche-pieds (notamment pour l'accès au composteur)
- 1 meuble "plaques de cuisson", pour les ateliers cuisine.

Récupération et fourniture de divers équipements :

- 4 vestiaires
- 25 chaises petite enfance
- 2 petits bancs pour enfants
- 4 chaises à roulettes
- 1 bouilloire électrique

Fournitures de 2 machines à coudre, de tissus, d'un lot d'outils et conception de l'armoire à outils, dans le cadre des séances de formation/ateliers participatifs réalisés avec le personnel en insertion de la Cité Maraîchère (cf. page 22).



Fabrication en réemploi d'un banc d'essai pour tests thermiques, SWITCH Ingénierie, Paris 20

Structure en bois et isolants récupérés directement sur le chantier en cours sur le site (réhabilitation "zéro déchets" d'un immeuble parisien pour l'implantation du tiers-lieu La Grande Coco, Paris 20)



Fabrication de signalétique - Quartier Engelhard, Noisy-Le-Sec

Fabrication en réemploi d'une signalétique pour l'Espace Canal, pour le compte du bailleur Batigère

Équipement d'un local associatif - ICF Habitat, Villemomble (93)

Collecte et fourniture d'un lot de meubles, de petits équipements et de jouets issus de la filière réemploi, pour équiper un local destiné à une association de locataires accueillant, notamment, des familles du quartier avec petits enfants.

Ameublement de l'espace de tri textile de la Textilerie, Paris 10



Dons aux partenaires



Donnés à des structures partenaires (175 kg)

- Main dans la Main (Romainville) :
28 kg - Textile pour maraudes
23 kg - Puériculture
- EHPAD L. Bellan (Romainville) :
77 kg - Textile pour résidents
14 kg - lots pour tombola de l'EHPAD
- Mamama (St Denis) :
33 kg - Textile bébé et puériculture

Orientés vers des **filières de recyclage**, via l'association **Amélior (Bobigny)**:

- Près de **9,5 tonnes** de biens (soit 39,8% des biens collectés) dont :
 - 5,4 t de textiles réemployables ou recyclables
 - 2,3 t de livres, cd et dvd
 - 0,8 t d'appareils électriques à réparer ou recycler*
 - 0,3 t de jouets et équipements sportifs
 - 0,25 t de biens divers (décoration, bibelots...)
 - 0,25 t de vaisselle et accessoires de cuisine

Taux de valorisation en boutique des principales catégories collectées

Catégorie	Collectés	Valorisés auprès des partenaires (pour réemploi ou recyclage)	Valorisés en boutique	
			Poids	% de la masse reçue dans la catégorie
Textile	9 527 kg	5 584 kg	3 943 kg	41 %
Livres	3 667 kg	2 127 kg	1 540 kg	42 %
Mobilier	2 232 kg	80 kg	2 152 kg	96 %
Vaisselle	1 831 kg	247 kg	1 584 kg	86 %
Jeux/Sport	1 768 kg	297 kg	1 471 kg	83%
Electro ménager	1 657 kg	813	844 kg	51 %

FABRICOTHÈQUE

DANS NOS ATELIERS

Dès mars 2022, tous les mardis soirs, le grand et le petit atelier (menuiserie et couture) proposent pour les abonné.es Fabricothèque, des **ateliers thématiques** ou des séances “**établis libres**” d’initiation à la couture, la menuiserie, le bricolage, le tricot...

Les séances “établi libre” permettent aux abonné.e.s de réaliser leurs propres projets, sur un principe collaboratif : tout le monde apprend en s’entraidant, en faisant et en observant. L’idée est qu’à chaque séance, des encadrant.e.s bénévoles soit présent.e.s pour conseiller et aider les participant.e.s dans leurs projets. Elles sont ouvertes dès lors qu’un encadrant.e bénévole est disponible pour assurer la séance “établi libre”. **Les ateliers thématiques** sont des formations pour s’initier au réemploi ou développer ses compétences.

Plusieurs thématiques d’initiation à la couture proposés :

- Découverte de la machine à coudre,
- Réparation et customisation textile,
- Le sac cabas,
- La housse de coussin,
- Le sac de piscine “pieds secs”,
- Initiation au tricot,
- Le bob
- Le sac banane
- Pochette en cuir de récup...
- Le paquet cadeau Furushiki
- La trousse zippé

11 séances d’atelier réalisées
33 participants



ATELIER INITIATION COUTURE

Coudre un sac cabas

**Mardi 14/03
de 18h à 21h**

Venez découvrir les bases de la couture et repartez avec un joli sac cabas tout réemploi, avec des poches très pratiques à l'intérieur comme à l'extérieur !

20€ - DEBUTANTS

Réservé aux abonnés.es
Abonnement et inscriptions :
<https://www.lagrandeourcq.org>
onglet "Fabricothèque"





Plusieurs thématiques d'initiation à la menuiserie et au bricolage proposés en 2022 :

- Découverte des outils à main
- Découverte des outils électroportatifs
- Restauration de meubles
- Le tabouret
- La chaise pliante
- Le sapin en récup
- Poser des fixations murales
- Réparer une lampe
- Jeu en bois...

**20 ateliers thématiques
Menuiserie / Bricolage réalisés
72 participants**



A LA FABRICOTHÈQUE* EN DÉCEMBRE : CADEAUX ET DÉCO

EN RÉEMPLOI !

Mardi 06/12

18h-21h30 - 20€ - intermédiaire

COUTURE :
Le sac banane

18h-21h - 30€ - tous niveaux

MENUISERIE :
Le sapin en récup !



Mardi 13/12

18h-21h - 20€ - tous niveaux

COUTURE :
Pochettes en cuir
& Furoshiki

18h-21h - 20€ - tous niveaux

MENUISERIE :
Fabrication de
jeu en bois



Attention : pas d'établissements libres
en décembre
Fermeture des ateliers
du 14/12 au 03/01

Bonnes fêtes de fin d'année !

* ABONNEMENTS ET INSCRIPTIONS :

La fabricothèque est réservée à ses abonnés.e.s.

Pour vous abonner et vous inscrire aux ateliers thématiques et aux séances "établissement libre" :
<https://www.lagrandeourcq.org>, onglet "Fabricothèque"
Si vous avez des questions, venez nous rencontrer le mardi ou le samedi
ou contactez-nous à bienvenue@lagrandeourcq.org

LA FABRICOTHÈQUE* EN NOVEMBRE

Mardi 08/11

18h-21h - 15€ - débutant

**INITIATION
À LA COUTURE :**
la housse de coussin

18h-21h - gratuit - tous niveaux
établissement libre
MENUISERIE

Mardi 15/11

18h-22h - 40€ - intermédiaire

BRICOLAGE :
fabrication
d'un tabouret

18h-21h - gratuit - tous niveaux
établissement libre
COUTURE

Mardi 22/11

18h-20h30 - 10€ - débutant

**INITIATION
AU TRICOT**

18h-21h - gratuit - tous niveaux
établissement libre
MENUISERIE

Mardi 29/11

18h-21h - 10€ - tous niveaux

**RÉPARATION
DE LAMPE**

18h-21h - gratuit - tous niveaux
établissement libre
COUTURE



* ABONNEMENTS ET INSCRIPTIONS :

La fabricothèque est réservée à ses abonnés.e.s.

Pour vous abonner et vous inscrire
aux ateliers thématiques et aux séances "établissement libre" :

<https://www.lagrandeourcq.org>
onglet "Fabricothèque"

Si vous avez des questions, n'hésitez pas à venir nous rencontrer
le mardi ou le samedi ou nous contacter par mail à l'adresse
bienvenue@lagrandeourcq.org

Découverte métier: initiation au réemploi à travers la menuiserie

NOVEMBRE

Partenariats :L'association Rues et Cités - La Mission Locale de Noisy-Le-Sec - La MIEJ 4-93 - Le centre social du Londeau - Est Ensemble - ANCT - LOGIREP

Dans le cadre des Contrats de Ville, La Grande Ourcq a accueilli 5 jeunes durant une semaine, pour les initier au réemploi via la menuiserie. Ces chantiers permettent d'accueillir dans un cadre professionnel des jeunes de 16 à 25 ans, en rupture scolaire et professionnelle, pour leur faire découvrir un métier ou un domaine professionnel. L'association Rues et Cités a permis la mobilisation et le suivi des jeunes, tous habitants le quartier du Londeau à Noisy-Le-Sec. Ils ont réalisé du mobilier à destination des abords du centre social du Londeau : une jardinière et des bancs.



PROJET RECONDUIT EN 2023 !



Découverte métier : initiation aux métiers de la Valorisation

une semaine
en NOVEMBRE

En partenariat avec
la Mission locale - MIEJ 4-93 - Est-Ensemble et l'ANCT

Dans le cadre des Contrats de Ville, nous avons proposé une initiation au réemploi à travers les métiers de la valorisation via une immersion d'une semaine au sein de la ressourcerie-fabricothèque: collecte, tri, mise en rayon, vente, valorisation textile et bois ...!



**PROJET
RECONDUIT
EN 2023 !**



ANIMATIONS HORS-LES-MURS

Opération réemploi aux Bas-Pays à Romainville

AVRIL > OCTOBRE

Partenariats : Ville de Romainville, Est-Ensemble, ANCT
Espace J. Brel

Actions réalisées dans le cadre du Contrat de Ville 2022 de Romainville, en prolongement des activités menées en 2021 en partenariat avec l'Espace Jacques Brel

Atelier de **réparation textile**
et sensibilisation
aux effets de la
surconsommation,
en parallèle du vide
dressing
4 participants



PROJET RECONDUIT EN 2023 !

Fabrication de tables basses avec les jeunes de l'espace J. Brel
22 participantssur 3 ateliers



Opération réemploi aux Bas-Pays à Romainville

JUILLET - AOÛT

Partenariats : Ville de Romainville, Est-Ensemble, ANCT, ANTIN, Les Ruchers de Romainville, Association Bal'L

Une partie du projet mené en Contrat de Ville a également été mutualisé avec une action menée avec la société ANTIN Résidences, qui souhaitait aménager un jardin participatif. Les ateliers de fabrication ont eu lieu durant l'été, sur la Place Léonnet, avec des locataires ANTIN, mais aussi beaucoup d'autres habitants du quartier, intéressés par la menuiserie. Des activités de décoration des jardinières et de jardinage ont ensuite été animées par Bal'L et Les Ruchers de Romainville.



Fabrication de jardinières

29 participant.es
sur 4 ateliers
15 jardinières
fabriqués,
installés et
customisés par
leur futurs
utilisateurs

Actions de sensibilisation à la réduction des déchets au CS Espace Mandela quartier des 3 Communes à Romainville

NOVEMBRE
- DÉCEMBRE

Partenariats : Ville de Romainville, Est-Ensemble, ANCT, Seine-Saint-Denis Habitat, Domnis, IDF Habitat, le CS Espace Mandela et les associations Bal'l, Fabric'A, PikPik Environnement et Répar'tout

Comme en 2021, les actions réalisées dans le cadre du Contrat de Ville sur le quartier **Trois-Communes**, ont permis d'enrichir le programme de collecte et sensibilisation mené dans le cadre du projet "Collecteam". 3 journées de **collectes** en pied d'immeuble et d'**animations** réemploi ont été menées durant la Semaine Européenne de Réduction des Déchets (SERD) fin novembre. Puis en décembre, un chantier participatif à été mené avec les jeunes



3 Ateliers thématiques réemploi, durant la SERD

- **Couture zéro déchets**
- **auto-réparation d'appareils électriques**
- **Menuiserie : Retape de chaises**

19 participants
(familles du quartiers)



Série de 4 Ateliers d'initiation Menuiserie et réemploi : **fabrication de banquettes** avec les jeunes de l'Espace Mandela, pour l'ameublement de leur salle d'animation

18 participants



Ateliers pédagogiques réemploi pour équiper la Cité Maraîchère

2022

Partenariat : Cité Maraîchère (Ville de Romainville)

La Cité Maraichère de Romainville a souhaité poursuivre son partenariat avec La Grande Ourcq, avec la même démarche : s'équiper de façon écologique tout en formant ses équipes à de nouveaux savoir-faire. Deux projets ont été menés cette année :



- formation couture, pour permettre aux animateurs de la CM de fabriquer eux-même leurs tabliers et toques (pour les animations cuisine), à partir de textile de récupération.
- initiation menuiserie et bricolage, avec pour travaux pratiques la fabrication d'une armoire à outil. Pour que l'équipe de la CM soit autonome sur les petits travaux



Ateliers couture
Réalisation de **tabliers et de toques**
avec les "média-teurs zéro-déchets"

Fabrication d'une **armoire à outils**
avec l'équipe de maraichage, et
atelier d'**initiation au bricolage**
avec tous les salariés de la Cité Maraichère



Animation de la Plateforme de réemploi, Quartier Gagarine à Romainville

JUILLET - AOÛT

Partenariats : Est Ensemble, Ville de Romainville, Seine-Saint-Denis Habitat, Bellastock, Cycles de Ville, ARES

La Grande Ourcq est partenaire d'un projet de mise en place d'une démarche visant à maximiser le réemploi de matériaux sur le quartier Gagarine, dans le cadre de sa rénovation. L'association a contribué à l'aménagement d'un lieu temporaire, "La Fusée", sur lequel elle a assuré des animations d'ateliers réemploi durant l'été. Malheureusement, après quelques péripéties, l'aménagement a dû être démonté et le programme d'animation interrompu.



6 ateliers de menuiserie
"mobiliers en bois réemploi"
13 participants



Ateliers de
fabrication de signalétique
avec les 20 élèves d'une classe de
CM2 de l'école Maryse Bastié.
2 séances d'atelier



Fabrication de jardinières en réemploi, quartier Engelhard à Noisy-Le-Sec

MARS

Partenariat : AMLI, Association les Butineurs, Espace canal et avec les habitant.e.s et les gardien.ne.s des résidences Batigère



Atelier participatif de fabrication de **jardinières**
30 participant.e.s sur 4 ateliers



Fabrication de 3 boîtes à dons, quartier La Boissière à Noisy le Sec

AVRIL

Partenariat : Le bailleur I3F, les habitant.e.s et les gardien.ne.s



Atelier participatif de fabrication de **3 boîtes à dons**
6 participants sur 4 ateliers





Sensibilisation au Centre Social, Quartier du Londeau à Noisy-Le-Sec

OCTOBRE > JANVIER

Partenariat : Est-Ensemble, ANCT, LOGIREP, Centre social du Londeau

Actions réalisées dans le cadre du Contrat de Ville 2022.



5 Ateliers d'initiation à la couture
avec "Le paradis des femmes"
7 participantes par atelier





2 Ateliers Fabrication de jouets en réemploi
avec les enfants du centre social
15 participants
par atelier



Atelier menuiserie : Fabrication d'une étagère "Tetris"
15 participants
pour 3 ateliers



Actions diverses menées sur Romainville et Noisy-Le-Sec

La Grande Ourcq participe régulièrement à des événements d'animation locale organisés sur Romainville, par la municipalité ou d'autres associations locales. Ce sont, à chaque fois, de bonnes occasions de renforcer notre lien avec les habitants et les associations de la ville, et de sensibiliser le public aux enjeux du réemploi.

Journée Mondiale du Recyclage le 19/03 (organisée par Bal'l) atelier démonstration "retape de chaise" avec les scouts de Noisy

Journée mondiale du recyclage
Samedi 19 mars 2022 de 14h à 18H
Au Pavillon de l'Horloge

53 avenue de l'horloge
(en face de Padlock Paris)
93200 Romainville

Les ateliers du réemploi,
du recyclage,
de fabrication,
de création
et de la récup...



Venez profiter seul e,
en famille ou entre amis.

L'association Bal'l, ainsi que les partenaires suivants: La Grande Ourcq ;
La cyclotriche de Pantou ; Troc solidaire Ressourcerie Romainville ;
l'Art en partage et les CHRS du pôle Josephine Baker vous offrent aux
ateliers, expositions et/ou ventes.



Forum des associations de Romainville le 11/09 et Noisy le Sec 17/09



MARCHÉ DE NOËL 04 et 05/12

La Grande Ourcq a occupé un chalet sur le Marché de Noël de Romainville, pour proposer une offre de cadeaux de Noël de seconde main (jeux, déco, accessoires...) et offrir une alternative à la surconsommation de la période.



Journée “Agir pour la planète”, Batigère, Paris 19

SEPTEMBRE

Partenariat : Batigère

La société Batigère , partenaire de La Grande Ourcq depuis quelques années, a convié l'association à participer à sa Journée “Agir pour la planète”, pour une opération de sensibilisation au réemploi destinée au personnel d'une agence parisienne du bailleur.

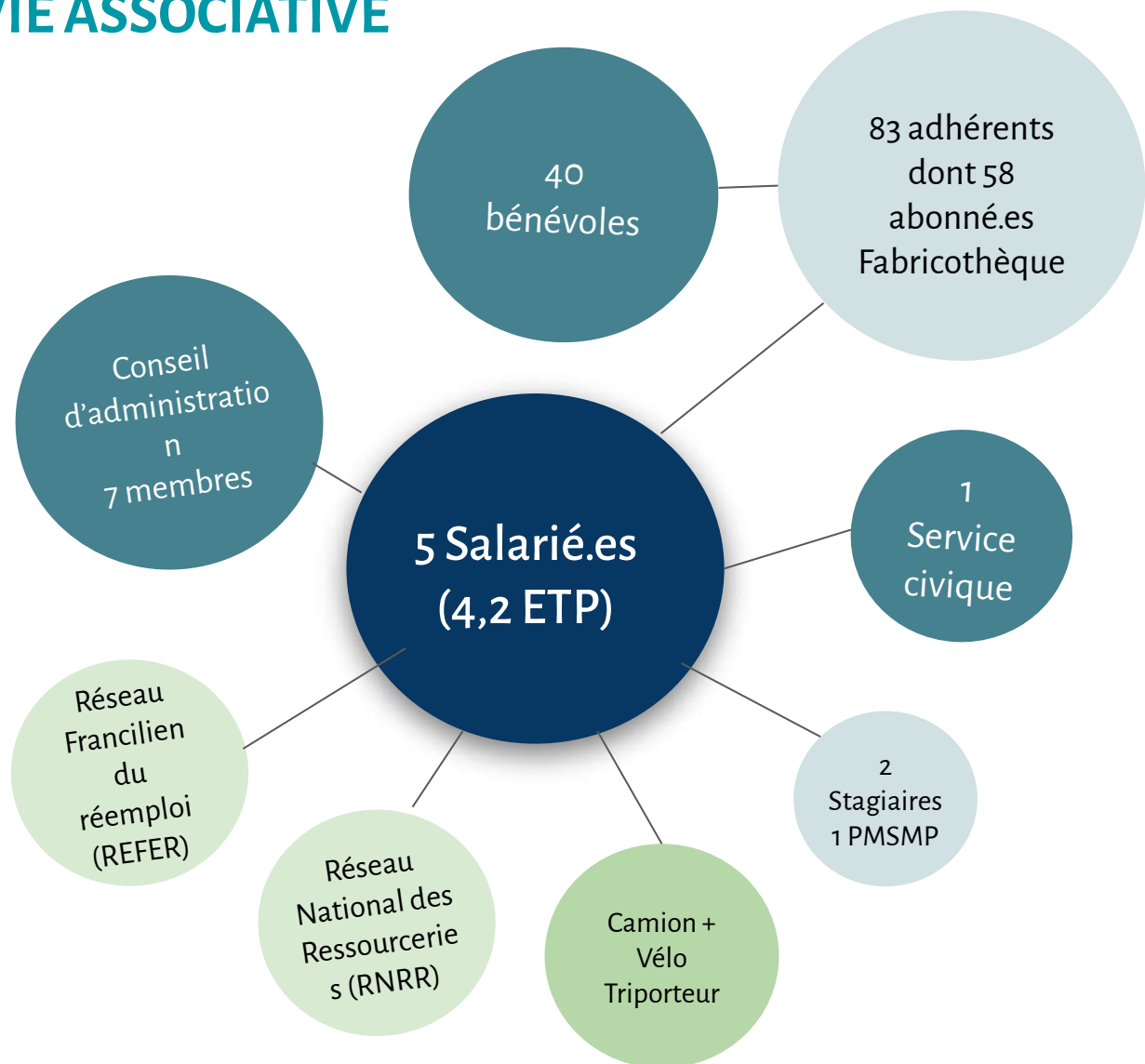
La Grande Ourcq a animé un atelier de création de pochettes à partir de chutes de cuir, tout en échangeant avec les participants sur les enjeux de l'économie circulaire.



Atelier de sensibilisation aux effets
de la surconsommation textile
Fabrication de pochettes
23 participants



VIE ASSOCIATIVE



- 1 embauche en CDD de 12 mois (en CUI-PEC) en janvier 2022
Soit 3 coordinateur.trices à temps plein et 2 animateurs-menuisiers à temps partiel (21h)
- Fin 2022, l'association a modifié son Conseil d'administration. Le Bureau est désormais constitué de : Alain Tubiana (Président), Frédérique Cousin, (vice- présidente), Christophe Babarit (trésorier), Yves Januel (secrétaire).
- Des bénévoles moins nombreux mais plus investis ont également été nombreux à se relayer tout au long de l'année, sur des créneaux de collecte, tri, mise en boutique ou aide à la boutique, les mardis, vendredis et samedis.
- 1 jeune en service civique de janvier à août 2022
- REFER : participation aux groupes de réflexions thématiques et aux animations du réseau : Fête de la Récup, formation Valoriste...RNRR : participation au séminaire...
- En plus de son camion, LGO a acquis d'un vélo triporteur (grâce à l'aide du CD93), pour des transports plus légers

PERSPECTIVES 2023

Courant 2022, La Grande Ourcq a engagé une importante réflexion sur ses possibilités de développement, aidée par le Cabinet Cap3C, via un DLA (Dispositif Local d'Accompagnement).

La Grande Ourcq Mobilier

A l'étroit dans son local actuel, La Grande Ourcq s'est positionnée pour occuper un second local de 330m2 sur le site de la SAFT, proposé à la location temporaire par Est Ensemble et l'EPFIF.

Courant 2023, l'association devrait y déployer une antenne dédiée au mobilier :

- collecte et vente en click and collect de mobilier de seconde main
- fabrication de mobilier en matériaux de réemploi

Dans ce nouveau lieu situé à 5mn en vélo du local Gaston Roussel (141 rue du Parc à Noisy-le-Sec), l'association pourra installer un atelier professionnel de menuiserie, et construire des synergies avec les diverses structures de l'ESS qui seront implantées dans cette zone d'activité.

Le recrutement d'un.e chef.fe d'atelier expérimenté.e est prévu pour cette activité.



On continue en 2023 !

Collectes :

- Les collectes se poursuivront sur le local habituel.
- L'association espère pouvoir mettre en place, à terme, un système de collecte à domicile, sélective et sur rdv, pour le mobilier destiné à la SAFT.
- Des collectes en pied d'immeuble seront organisées, notamment dans le cadre de partenariats avec des bailleurs.

Vente solidaire :

- Nous ouvrirons la boutique du local Gaston Roussel le vendredi après-midi
- On s'essayera à la vente sur internet pour le mobilier et les pièces de forte valeur, notamment via la plateforme Label Emmaüs et on continue les boutiques hors les murs

Fabricothèque :

- Les ateliers du mardi soir et ouverture de l'atelier couture le samedi, et renforcement de l'implication des bénévoles dans l'animation des ateliers, par des actions de mobilisation et formation.
- Les actions d'animations et de sensibilisation au réemploi,
- Les partenariats avec les autres ressourceries d'Est-Ensemble (Collecterie, R. de La Noue et Coup de Main) pour un nouveau projet visant à développer des outils pédagogiques pour sensibiliser au réemploi les jeunes dans une logique d'essaimage
- Les chantiers découverte métiers
- La fabrication de mobilier sur mesure





MERCI !



**Aux bénévoles et ami.e.s et
usager.e.s sans qui l'association
ne tournerait pas rond !**

